

# Årsrapport 2001



***Bording***

# Indhold

- 3 *Målsætning*
- 4 *Koncernoversigt*
- 5 *Selskabsoplysninger*
- 6 *Hovedtal*

## **Ledelsesberetning**

- 8 *Året 2001*
- 11 *Grafisk kommunikation*
- 14 *IT kommunikation*
- 17 *Aktionærforhold*
- 20 *Regnskabsberetning 2001*

## **Koncern- og årsregnskab**

- 24 *Påtegninger*
- 25 *Anvendt regnskabspraksis*
- 29 *Resultatopgørelse*
- 30 *Balance*
- 32 *Pengestrømsopgørelse*
- 33 *Noter*

# Målsætning

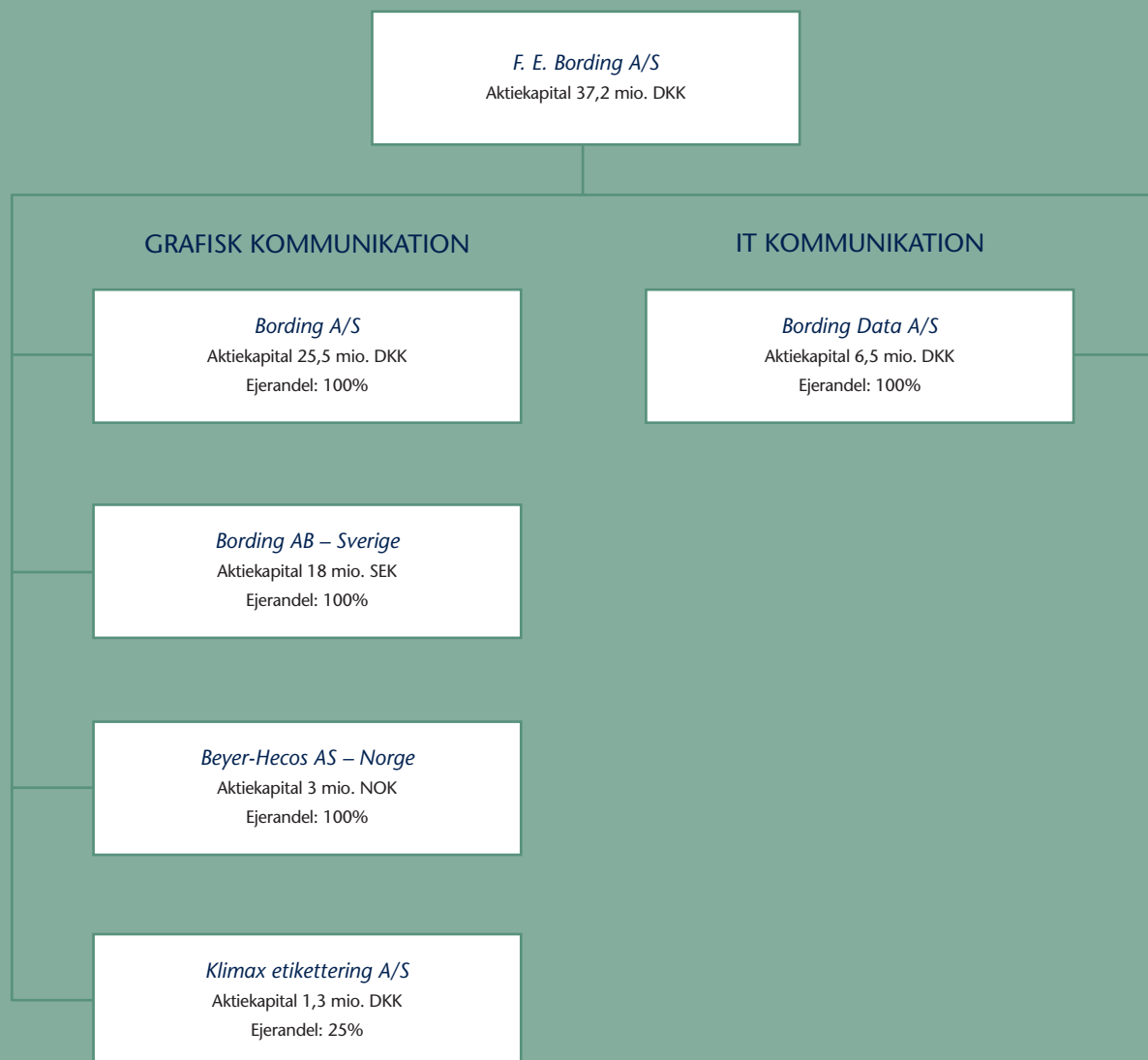
Bordings målsætning er at være Skandinavien's førende leverandør af grafiske og IT baserede kommunikationsløsninger. Bording ønsker lønsom vækst. Vi udvikler total-løsninger og specialprodukter i et tæt samarbejde med vores kunder. Vi ønsker langsigtede kunderelationer baseret på rådgivning og leverancesikkerhed.

Bording tiltrækker og fastholder medarbejdere med høj kompetence og integritet gennem et åbent, tillidsfuldt og udviklende samarbejde.

Bordings mål er at følge de højeste etiske standarder, og vi sætter troværdighed og ærlighed over kortsigtet indtjening.



# Koncernoversigt



Hvilende virksomheder fremgår ikke af oversigten

# Selskabsoplysninger



## *Bestyrelse*

Fra venstre

**Ejvind Sandal**, formand  
**Peter Sanggaard**, næstformand  
**Kurt Thyregod**  
**Hans Therp**  
**John Noer**  
**Herluf Rasmussen**  
**Jørgen Krüger**

## **Ejvind Sandal**

Formand

### **Bestyrelsesformand:**

Axcel Industriinvestor A/S  
Herning Galvanisering A/S  
Fonden DBK-Bogdistribution  
Valdemar Birns Jernstøberi A/S  
Øresund-Healthcare Management A/S  
A/S Tasso Odense  
SEM Electronic A/S

### **Næstformand:**

Kraks Forlag A/S

### **Bestyrelsesmedlem:**

EnXco Invest A/S  
K.W. Bruun Import A/S  
Paustian A/S  
JyllandsPosten A/S  
Petri & Haugsted A/S  
A/S Chr. Fabers Fabriker

## **Peter Sanggaard**

Næstformand

### **Bestyrelsesformand:**

ORANA A/S

## **Kurt Thyregod**

### **Bestyrelsesmedlem:**

Diners Club Danmark A/S  
SAHVA A/S

### **Administrerende direktør:**

Diners Club Danmark A/S

## **Hans Therp**

### **Bestyrelsesmedlem:**

Selskabet af 1. aug. 1931 A/S

## **John Noer\***

Ingen ledelseshverv

## **Herluf Rasmussen\***

Ingen ledelseshverv

## **Jørgen Krüger\***

Ingen ledelseshverv

\* valgt af medarbejderne

## *Direktion*

### **Hans Therp**

Adm. direktør

### **Bernhard Kørbits**

Økonomidirektør

## *Revision*

KPMG C. Jespersen

PricewaterhouseCoopers

F.E. Bording A/S  
Turbinevej 4-6  
2730 Herlev  
Tlf. 70 11 50 11  
Fax 44 51 52 82

Aktiekapital:  
kr. 37.200.000

CVR-nr. 16229415

# Bording koncernens hovedtal

Mio. kr.	1997	1998	1999	2000	2001	
Nettoomsætning	562,6	592,6	664,2	684,1	742,4	
Resultat før finansielle poster	22,5	34,8	34,6	16,6	-22,2	
Resultat af finansielle poster	-7,5	-11,8	-7,3	-4,0	-6,9	
Ordinært resultat før skat	15,0	23,0	27,4	12,6	-29,1	
Ordinært resultat efter skat	13,8	18,2	19,2	11,6	-19,6	
Ekstraordinært resultat efter skat	-1,7	0,0	0,0	-2,8	0,0	
Årets resultat	12,1	18,3	19,3	8,8	-19,6	
Anlægsaktiver	168,9	153,6	172,7	203,1	231,1	
Omsætningsaktiver	172,0	182,9	196,4	225,6	190,7	
Aktiver i alt	340,9	336,5	369,1	428,7	421,8	
Egenkapital	118,0	130,2	127,0	126,9	102,4	
Hensatte forpligtelser	20,1	14,7	16,5	26,2	19,9	
Langfristede gældsforpligtelser	83,4	78,5	85,2	102,3	86,8	
Kortfr. rentebærende gældsforpligtelser	18,5	8,0	23,6	56,5	102,6	
Kortfristede gældsforpligtelser iøvrigt	101,0	105,1	116,8	116,9	110,1	
Nettoaktiver <sup>1)</sup>	219,8	216,7	235,8	285,6	291,8	
Pengestrøm fra driften	27,9	45,2	27,6	17,4	44,4	
Pengestrøm til investering, netto	-46,2	-6,8	-13,1	-64,3	-36,1	
Heraf materielle anlægsaktiver	-51,1	-20,6	-26,7	-32,4	-51,3	
Pengestrøm fra finansiering	-8,1	-20,5	-31,2	31,0	-8,0	
Pengestrøm i alt	-26,4	-17,9	-16,7	-15,9	0,3	
Overskudsgrad <sup>2)</sup>	%	4,0	5,9	5,2	2,4	-3,0
Afkastningsgrad <sup>3)</sup>	%	10,3	15,9	15,3	6,4	-7,7
Likviditetsgrad <sup>4)</sup>		1,4	1,6	1,4	1,3	0,9
Egenkapitalandel <sup>5)</sup>	%	34,6	38,7	34,4	29,6	24,3
Egenkapitalforrentning <sup>6)</sup>	%	10,7	14,7	15,0	6,9	-17,1
Antal medarbejdere		624	609	688	712	800
Omsætning pr. medarbejder	tkr.	902	973	965	961	928
Bruttoavance pr. medarbejder <sup>7)</sup>	tkr.	501	530	538	538	448

1) Samlede aktiver med fradrag af ikke rentebærende gæld og hensættelser

2) Resultat før finansielle poster i % af omsætning

3) Resultat før finansielle poster i % af gns. nettoaktiver

4) Omsætningsaktiver i forhold til kortfristet gæld

5) Egenkapital ultimo i % af samlede passiver

6) Årets resultat i % af gns. egenkapital

7) Omsætning med fradrag af rå- og handelsvarer divideret med antal medarbejdere

# Ledelsesberetning

# Året 2001

Bording koncernen realiserede i 2001 en omsætning på 742,4 mio. kroner mod 684,1 mio. kroner i 2000. Resultatet før skat og ekstraordinære poster udgør et underskud på 29,1 mio. kroner overfor et overskud på 12,6 mio. kroner i 2000. F.E. Bording A/S' andel af årets resultatet efter skat er realiseret med et underskud på 19,6 mio. kroner overfor et overskud på 8,8 mio. kroner i 2000. Resultatet er ikke tilfredsstillende.

Resultatet er som helhed lidt dårligere end meddelt i koncernens børsmeddelelse af 26. november 2001, som anførte et forventet resultat efter skat på minus 18 mio. kroner. Det utilfredsstillende resultat skyldes sammenfald af uventet tilbageholdenhed i markedet for grafiske løsninger og omkostninger i forbindelse med de i året

gennemførte investeringer, flytninger og omstillingsprogrammer.

I januar 2001 har F.E. Bording A/S erhvervet samtlige aktier i den norske virksomhed Beyer-Hecos AS. Købesummen udgjorde 7,2 mio. kroner.

Medio februar 2001 er afdelingen, der producerer øl- og vandetiketter i Bording A/S frasolgt. Denne aktivitet omsatte i 2000 for 98 mio. kroner. Frasalget skyldes ønsket om at fokusere på forretningskommunikation. Frasalget har tilført koncernen en likviditet på ca. 30 mio. kroner.

Medio marts 2001 har Bording erhvervet 25% af aktiekapitalen i Klimax etikettering A/S, der herefter fungerer som fast underleverandør indenfor selvklæbende etiketter. Klimax, der årligt omsætter for 75 mio. kroner, har efter-





følgende fået overført Bordings produktion på ca. 25 mio. kroner.

I 2. kvartal blev lettershop-aktiviteterne udvidet kraftigt. I digital laserprint, kuvertering og foliering blev investeret for 8,5 mio. kroner i moderne produktionsudstyr. I den forbindelse blev kuverterings- og folieringsaktiviteten flyttet fra Fredericia til de øvrige lettershop-aktiviteter i Odder.

I 3. kvartal er aktiviteten omfattende arktryk beliggende på Hejrevej i København flyttet til koncernens lokaler i Herlev. Der er i denne forbindelse investeret for 24 mio. kroner i nye trykmaskiner og efterbehandlingsudstyr.

I 4. kvartal blev gennemført omkostningsbesparelser med en årseffekt på mere end 10 mio. kroner. Disse besparelser har effekt fra 1. januar 2002. For at sikre resultatudviklingen er yderligere besparelser planlagt.

Bording Data A/S har fortsat sine omfattende investeringer i produktudvikling af integrationssoftware og elektroniske blanketter. Tilgang af kunder og samarbejdspartnere har skabt fremgang og et break-even resultat i 4. kvartal.

#### *Finansielle risici*

Udsving i valutakurserne påvirker kun i begrænset omfang koncernens virksomheder direkte, idet eksportomsætning og køb af råvarer i al væsentlighed afregnes i lokal valuta. Koncernen påvirkes af ændringer i kursen på norske og svenske kroner, idet de norske og svenske virksomheders resultater omregnes til danske kroner ved årets udgang på baggrund af gennemsnitskurser.

Kursrisici i forbindelse med investeringen i det svenske selskab er delvis opvejet af langfristet lån på 31,0 mio. SEK.

Kursrisici i forbindelse med investeringen på 7,2 mio. kroner i det norske selskab er ikke afdækket.

Af koncernens rentebærende gæld på i alt 189,4 mio. kroner er 77,6 mio. kroner fast forrentet med en gennemsnitlig rente på ca. 5%. Den resterende gæld på 111,8 mio. kroner er variabelt forrentet og udsving i renteniveauet vil derfor påvirke koncernens resultat. Med udgangspunkt i gælden ultimo 2001 vil en stigning på et procentpoint i det generelle renteniveau således medføre en stigning i koncernens årlige renteomkostninger før skat på ca. 1,1 mio. kroner.

Koncernens tilgodehavender er fordelt på mange kunder, hvorfor risikoen for væsentlige tab vurderes mindre sandsynlig.

### *Miljøforhold*

Bording koncernen er miljøbevidst og arbejder løbende på at reducere miljøpåvirkningerne fra virksomhedernes drift. De grafiske virksomheder arbejder efter eller er certificerede efter ISO 9002 og ISO 14001.

### *Incitamentsprogrammer*

F.E. Bording A/S har etableret en warrant-ordning for ledende medarbejdere i koncernen. Der er givet bemyndigelse til at tildele warrants for nom. 1,0 mio. kroner i F.E. Bording A/S. Der er tildelt i alt nom. 500.000 kroner. Tildelingen har fundet sted til børskursen på tildelings-

datoerne. De tildelte warrants kan udnyttes til tegning af aktier frem til 31/12 2005.

Datterselskabet Bording Data A/S er bemyndiget til at tildele warrants i Bording Data A/S til medarbejdere i Bording Data A/S. Bemyndigelsen udgør nom. 1,0 mio. kroner og der er tildelt for i alt nom. 685.700 kroner. De tildelte warrants kan udnyttes til tegning af aktier i Bording Data A/S frem til 31/12 2003.

### *Nærtstående parter*

Der er ikke gennemført transaktioner med nærtstående parter.

### *Begivenheder efter regnskabsårets slutning*

Der er ikke efter årsafslutningen indtruffet hændelser af betydning for koncernregnskabet for 2001.

### *Fremtidsudsigter*

Der forventes i 2002 en omsætning på niveau med 2001 og et resultat efter skat omkring nul. De gennemførte investeringer og planlagte omkostningstilpasninger i det grafiske område forventes at øge indtjeningen i de kommende år. Resultatet forventes dog ikke at blive tilfredsstillende, før konjunkturerne bedres.

Bording Data A/S forventer vækst i omsætning og resultat som følge af den gennemførte omstillingsproces og de etablerede samhandelsaftaler.

# Grafisk kommunikation

## Grafik total

Mio. kr.	1999	2000	2001
Omsætning	564,5	609,7	679,2
Res. før fin. poster	33,4	25,2	-21,8
Aktiver	248,0	344,5	339,8
Antal ansatte	578	606	697

Bording fortsætter bestræbelserne på at blive Skandinaviens førende leverandør af grafiske løsninger inden for intern og ekstern forretningskommunikation. Bording har igangsat en omfattende omstilling til kundernes ændrede behov. Samtidigt gennemføres produktionsspecialisering og rationalisering for at sikre lønsomhed under de vanskelige markedsvilkår.

Kunderne stiller større krav til rådgivning om integrerede løsninger, hvorfor udvikling af nye faglige og professionelle kompetencer er igangsat. De seneste opkøb i såvel Danmark som Sverige og Norge giver mulighed for store synergier – ikke blot kundemæssigt, men i særdeleshed ved optimering af produktionskapaciteten og forbedring af effektiviteten. Året bragte store svingninger i efterspørgslen og specielt afsætningen af reklametryk og direct-mail produkter har været væsentlig lavere end forventet, hvilket også har betydet lavere priser. De faldende dækningsgrader og de omkostningskrævende omstillinger har medført et negativt resultat.

## Logistik og distribution

Et effektivt skandinavisk lagerførings- og distributionskoncept giver Bordings kunder mulighed for at få samlede leverancer fra dag til dag og sikrer, at de korrekte oplagsstørrelser distribueres til alle afdelinger/datterselskaber til aftalte tid. Bording overvåger lageret og sørger for, at det altid er opdateret. Dermed spares tid, plads og penge – uden det går ud over kvaliteten.



## Danmark

### Bording A/S

Mio. kr.	1999	2000	2001
Omsætning	561,9	565,8	457,6
Res. før fin. poster	33,6	24,2	-12,8
Aktiver	284,1	274,5	225,4
Antal ansatte	578	540	454

Direktion: Hans Therp (adm. dir.), Jørn Andersen, Erik Bendixen, Søren Drewsen, Kim G. Hansen, Ole Søndergaard, Morten Thopholm.

Efterspørgslen efter de traditionelle produkter, f.eks. blanketter, faldt fortsat og der foregår en stor ændring i produktmixet. Blanketter og sæt erstattes i stigende omfang af A4-ark med lavere salgsværdi. Det store udbud af produktionskapacitet medførte et stigende pres på priserne. Udviklingen indenfor direct mail, print og reklametryk var positiv i første halvdel af året, men bl.a. hændelserne 11. september forstærkede en kraftig opbremsning i efterspørgslen på denne type løsninger. Det gav efterfølgende stor konkurrence om ordrerne, med lavere markedspriser til følge. For Bording A/S medførte det en betydelig negativ afvigelse i forhold til forventningerne.

Frasalget af øl- og vandetiketproduktionen og det strategiske samarbejde med Klimax etikettering A/S kombineret med investeringer i de potentielle vækstområder print, mail og arktryk er udtryk for, at indsatsen er fokuseret betydeligt. Flytningen af arktrykkeriet og folieringsaktivite-

terne har sammen med de øvrige omstillinger været omkostningskrævende og stillet store krav til organisationen, og det har vist sig vanskeligt på kort sigt at opnå lønsom drift med de betydelige investeringer, der er gennemført.

Bordings grafiske aktiviteter i Danmark er nu samlet i ét selskab, hvor forenkling af alle systemer skal sikre fleksible kundeløsninger og udnyttelse af alle kompetencerne i virksomheden.

For at styrke organisationen og sætte øget fokus på indtjeningen er produktområderne i Bording A/S opdelt i følgende fire produktdivisioner: Rotationstryk i Odder, kuvertfremstilling i Vejle, arktryk i Herlev og print og pakning i Odder. For hvert område er der udnævnt en divisionsdirektør.

For at sikre yderligere kompetence blandt medarbejderne og dermed ruste virksomheden til at leve op til selv de mest krævende kunders forventninger, er der etableret et omfattende uddannelsesprogram, Bording Academy. Formålet er at dreje salgsprocessen væk fra at sælge produkter og maskiner, og hen imod at tilbyde viden og værdier. Bordings medarbejdere skal i stigende omfang fungere som rådgivere og bistå kunderne med optimering af kundernes forretning.

I Danmark forventes øget omsætning til store virksomheder, som med fordel outsourcer hele eller dele af den grafiske proces til Bording. Gennem samarbejde mellem de opkøbte skandinaviske virksomheder forventes en

effektivisering, der giver mulighed for at fastholde eller tage markedsandele i det faldende marked for traditionelle produkter. Resultatet forventes i 2002 at blive positivt.

### Sverige

#### Bording AB

Mio. kr.	1999	2000*)	2001
Omsætning	-	54,3	114,7
Res. før fin. poster	-	1,2	-0,9
Aktiver	-	76,3	69,1
Antal ansatte	-	57	119

Direktion: Kenneth Fritzon \*) fra 1/7 2000

Götene Ekonomitryck AB skiftede i foråret navn til Bording AB for sammen med selskaberne i Danmark og Norge at kunne markedsføre sig som en af Skandinaviens førende grafiske virksomheder. Faldende efterspørgsel efter traditionelle forretningsdokumenter og direct mail produkter har skabt ubalance i forhold til den eksisterende kapacitet på markedet. Denne udviklings indvirkning på belægnings af produktionskapacitet er til en vis grad kompenseret ved flytning af produktioner fra det norske selskab, hvor kapaciteten er reduceret.

Resultatet for året er forringet i forhold til sidste år. De primære årsager er den faldende efterspørgsel, intern omstrukturering og investering i nye områder, som f.eks. salg og lagerføring af standard produkter. Med udgangspunkt i en forventet positiv udvikling i eksporten og lager

produkterne samt reducerede omkostninger forventes i 2002 et positivt resultat.

### Norge

Driften i Beyer-Hecos AS har været underskudsgivende i 2001. Ved at inddrage Beyer-Hecos A/S i F.E. Bording A/S' strategi om etablering af en førende nordisk grafisk virksomhed, herunder samordning af produktion og salg på det nordiske marked, forventede F.E. Bording A/S, at driften af Beyer-Hecos AS i 2001 ville være i balance.

#### Beyer-Hecos AS

Mio. kr.	1999	2000	2001
Omsætning	-	-	129,1
Res. før fin. poster	-	-	-6,3
Aktiver	-	-	54,6
Antal ansatte	-	-	124

Direktion: Kenneth Fritzon

Stigende konkurrence og øget prispress, kombineret med manglende omkostningstilpasning, medførte imidlertid en betydelig negativ afvigelse i forhold til de lagte planer. I løbet af året er produktioner med en værdi af ca. 15 mio. kroner flyttet til Bording AB i Sverige. Det norske marked bedømmes fortsat som vanskeligt, men der forventes en forbedring af resultatet i takt med gennemførelsen af de planlagte rationaliseringer. Driftsresultatet forventes dog først at blive positivt i 2003.

# IT kommunikation

Det er Bording Data A/S' målsætning at udvikle og sælge markedsorienteret software, der er på forkant med IT-udviklingen. Bording Data har opnået et gennembrud indenfor internetløsninger, intelligente digitale formularer, internationale butikssystemer og abonnements- og distributionsløsninger til dagblade og magasiner. Gennem en række samarbejds- og distributionsaftaler har dette åbnet nye forretningsmuligheder. Fra tidligere at have leveret konsulenttydelser i forbindelse med løsningssalg og salg af hardware er fokus nu drejet mod licenssalg, uddannelse og installation af Bording Datas egne softwareløsninger.

Afmatningen af markedet for administrative systemer og hardware har påvirket omsætningen i 2001 mere end forventet og har ikke kunnet opvejes af væksten indenfor internetløsninger og intelligente digitale formularer. I 2001 har Bording Datas omsætning været på 64 mio. kro-

ner. Hele faldet i forhold til sidste år hidrører fra hardware-omsætningen, som faldt fra 24 mio. kroner til 9 mio. kroner. Resultatet før finansielle poster blev et underskud på 6,9 mio. kroner.

Bording Data har fastholdt sin strategi og også i 2001 anvendt betydelige ressourcer på produktudvikling og uddannelse for at udvikle nye internetrelaterede løsninger og etablere international distribution. Disse omkostninger er i lighed med tidligere år udgiftsført.

Bording Datas oprindelige INSIDE Framework fra 1997 er blevet videreudviklet i 2001 og blev i september frigivet i en ny version: AGETOR®. AGETOR® gør det muligt for eksisterende IT-løsninger at kommunikere via internettet med forskellige brugerterminaler. Samtidig med frigivelsen af AGETOR® blev AXT frigivet. AXT er et multitransformationsprodukt, som kan transformere et hvilket som helst inputformat til et hvilket som helst outputformat, herunder bl.a. XML. AXT har sin store berettigelse ved EDI og EDI kommunikation over internettet. gatetrade.net har valgt AXT til kommunikation af leverandørernes varekataloger fra egne IT-systemer til gatetrade.net's Oracle database. Tredjepartsstrategien for distribution af AGETOR® gennem samarbejdspartnere, som blev lanceret i 2000, har endnu ikke givet de forventede resultater, men væksten fortsætter. I 2001 valgte bl.a. WM DATA AB at indgå en partneraftale.

Det digitale formularsystem Activeform er i samarbejde med distributører i fortsat vækst. Eksempler herpå er Net-

## *Bording Data A/S*

Mio. kr.	1999	2000	2001
Omsætning	102,8	76,5	63,9
Res. før fin. poster	3,4	-12,4	-6,9
Aktiver	33,7	30,5	24,3
Antal ansatte	106	103	100

Direktion: Ernst Lykke Nielsen (adm. dir.),  
Erik Thorsen, Heini Schärer



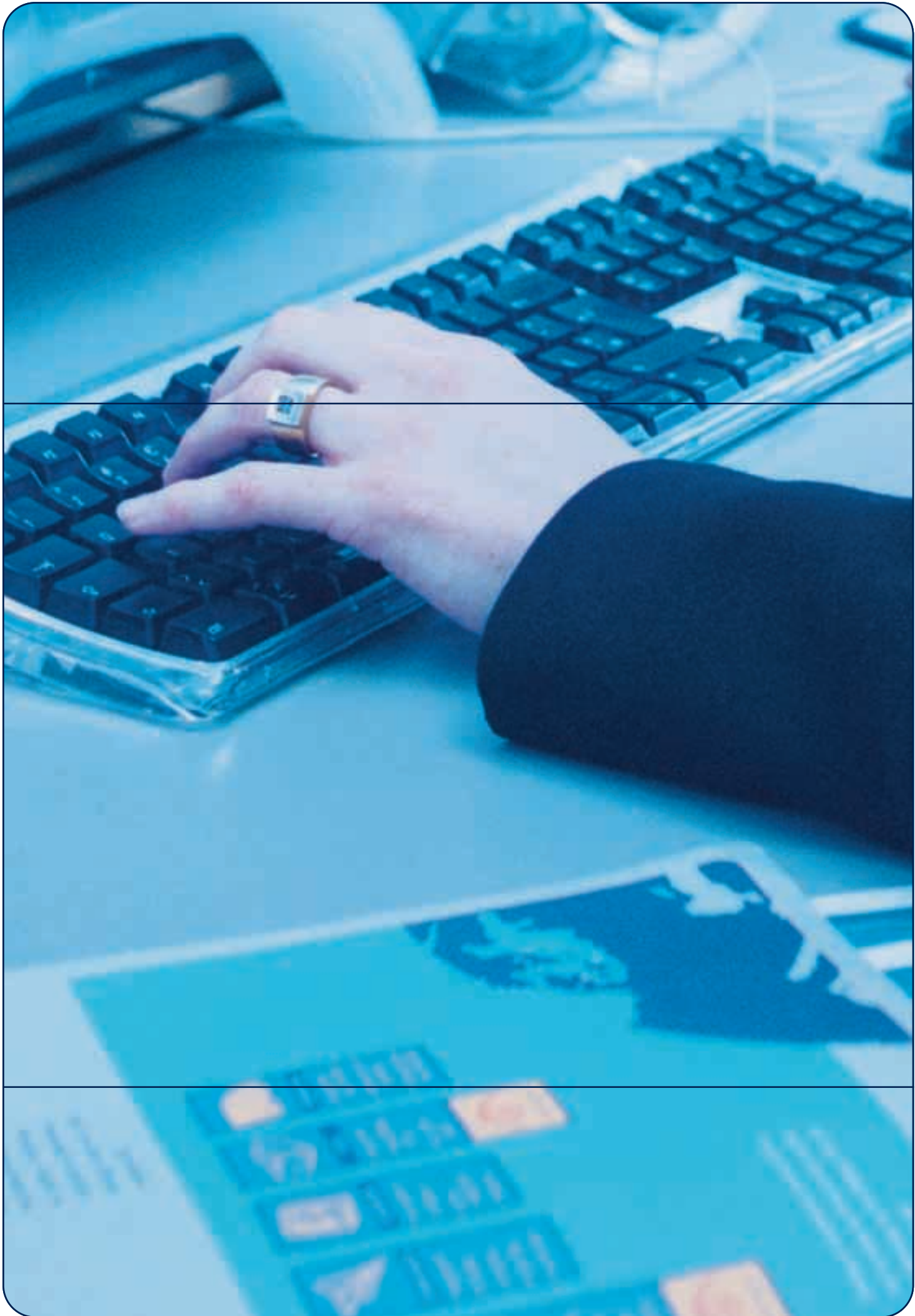
Bl@nket, som er udviklet i samarbejde med Kommune Information til Danmarks kommuner og A-formularer, som Bording Data i samarbejde med Tietoenator tilbyder til arbejdsløshedskasser.

Bording Data har i 2001 styrket sin position som førende leverandør af kasseterminal-, butiks- og kædestyrings-systemer baseret på ViKING, Navision og Unistar. Der er i alt installeret mere end 1200 systemer med over 6300 kasseterminaler i Danmark, Sverige, Norge, Polen, Tyskland, England og Singapore. Alle systemerne har mulighed for direkte on-line integration via internettet med AGETOR®.

Logistiksystemet Unistar er med udgangspunkt i Computer Associates nyeste værktøjer og AGETOR® videreudviklet og er i dag forberedt til at løse de komplekse opgaver via internettet, som morgendagens logistikvirksomheder står overfor.

BORDAS, som er Bording Datas abonnements- og distributionssystem til avis- og magasinbranchen, der blev lanceret i 2000, anvendes i dag af 8 dagblade, der tilsammen dækker 28 % af det danske dagbladsoplag. BORDAS integreret med AGETOR® giver via internettet A/S Dagbladet Politikens abonnenter on-line adgang til selv at foretage til- og afgang, reklamationer og flytninger.

Bording Data A/S forventer vækst i de valgte forretningsområder. Også i 2002 vil der blive afholdt betydelige omkostninger til udvikling og uddannelse for at positionere Bording Data som førende leverandør af internetbaserede løsninger. Der forventes et resultat tæt på nul.



# Aktionærforhold

## Aktionærer, kapital og stemmer

Selskabets aktiekapital på 37,2 mio. kr. består af 50.400 stk. A-aktier med hver 10 stemmer og 321.600 stk. B-aktier med hver en stemme. Der er ikke præference-mæssige forskelle forbundet med de to aktieklasser, bortset fra stemmeretsdifferentieringen.

F.E. Bording A/S indgår i koncernregnskabet for Selskabet af 1. august 1931 A/S, 2730 Herlev og Therp Holding ApS, 2730 Herlev (oplyses jvf. Årsregnskabslovens § 54).

Aktionær-sammensætning	Antal		Antal aktier	Kapital %	Stemmer %
	A-aktier	B-aktier			
Selskabet af 1. august 1931 A/S	4.328.300	6.863.200	11.191.500	30,1	60,7
Øvrige navnenoterede aktionærer	49.500	8.973.800	9.023.300	24,3	11,5
Ikke navnenoterede aktionærer	0	14.658.700	14.658.700	39,4	17,8
I alt ekskl. egne aktier	4.377.800	30.495.700	34.873.500	93,8	90,0
Egne aktier	662.200	1.664.300	2.326.500	6,2	10,0
I alt	5.040.000	32.160.000	37.200.000	100,0	100,0

Nøgletal	1997	1998	1999	2000	2001
Aktiekapital (mio. kr.)	36,2	36,2	36,2	37,2	37,2
Resultat pr. aktie EPS (kr.)	38	50	53	35	-53
Udbytte pr. aktie (kr.)	12	12	12	12	0
Price Earningskvote	8,2	6,2	6,0	14,5	-4,7
Indre værdi (kr.)	319	355	357	348	275
Børskurs pr. 31.12.	313	310	320	500	250

Nøgletallene er udarbejdet i overensstemmelse med Den Danske Finansanalytikerforenings vejledning.

Der er i regnskabsåret 2001 udsendt følgende meddelelser til Fondsbørsen:

#### *Dato*

25/01	<i>Meddelelse om køb af norsk virksomhed</i>
13/02	<i>Bording Data A/S har opnået et gennembrud i Asien</i>
16/02	<i>Bording koncernen fokuserer sine grafiske aktiviteter</i>
08/03	<i>Bording koncernen forventer at indgå strategisk samarbejde vedrørende selvkøbende etiketter</i>
15/03	<i>Årsregnskabsmeddelelse</i>
27/03	<i>Indkaldelse til ordinær generalforsamling 19. april 2001</i>
20/04	<i>Forløb af ordinær generalforsamling 19. april 2001</i>
21/05	<i>1. kvartalsrapport 2001</i>
28/08	<i>Halvårsrapport 2001</i>
31/08	<i>Vedr. aktiehandel</i>
26/11	<i>3. kvartalsrapport 2001</i>
20/12	<i>Finanskalender 2001</i>

---

F.E. Bording A/S forventer at udsende følgende fondsbørsmeddelelser i 2002:

#### *Dato*

21/03	<i>Årsregnskabsmeddelelse</i>
19/04	<i>Forløb af ordinær generalforsamling</i>
23/05	<i>1. kvartalsrapport 2002</i>
29/08	<i>Halvårsrapport 2002</i>
28/11	<i>3. kvartalsrapport 2002</i>

---

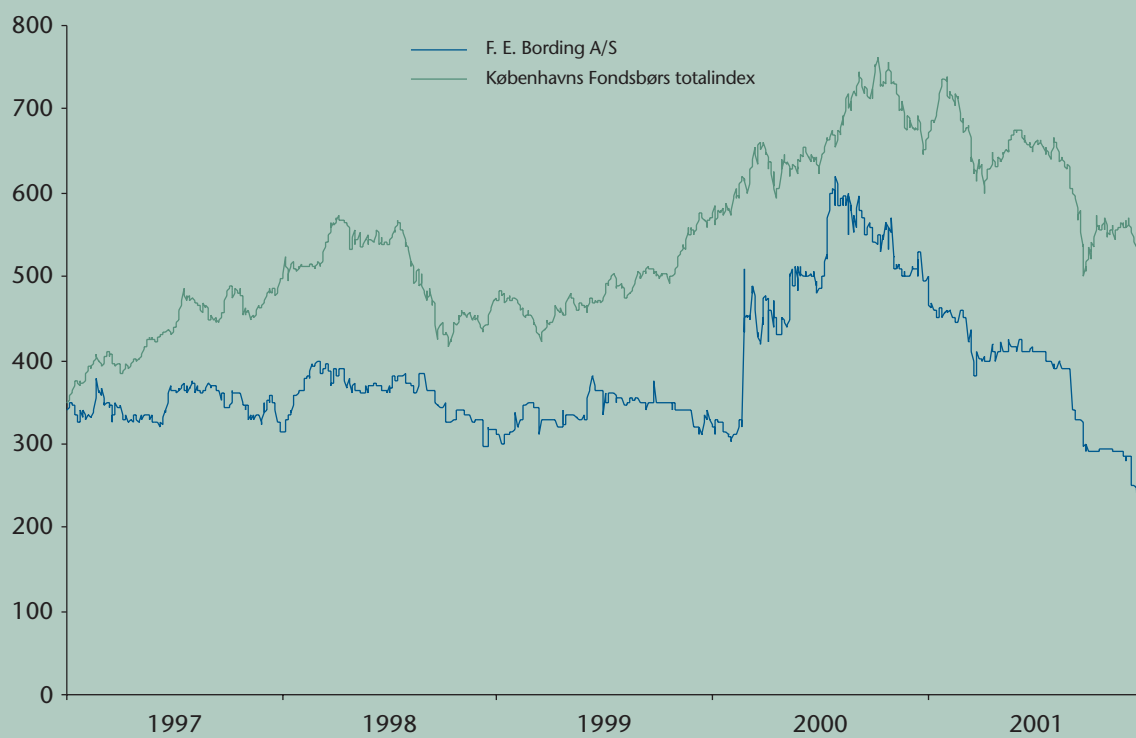
#### *Generalforsamling*

afholdes torsdag den 18. april 2002 kl. 17.00 på selskabets adresse, Turbinevej 4-6, 2730 Herlev.

Bestyrelsen indstiller til generalforsamlingen,

- at der ikke udbetales udbytte til aktionærerne
- at bestyrelsen i tiden indtil næste års ordinære generalforsamling bemyndiges til, at selskabet i overensstemmelse med Aktieselskabslovens §48 kan erhverve egne aktier til en købspris maksimalt svarende til den til enhver tid gældende børskurs med tillæg af 20%.

## Kursudvikling



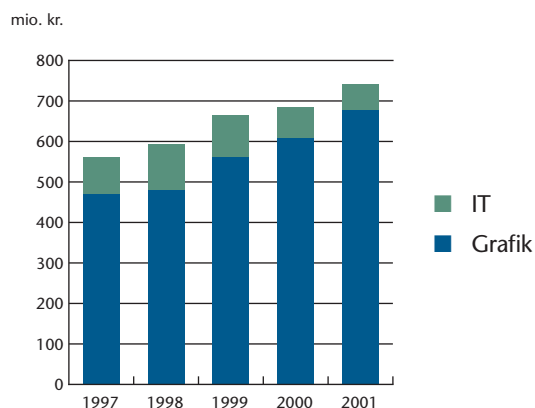
# Regnskabsberetning 2001

Regnskaberne er i al væsentlighed aflagt efter samme regnskabspraksis som året før jf. afsnit om anvendt regnskabspraksis og i overensstemmelse med regnskabslovgivningen og gældende danske regnskabsvejledninger.

## Resultatopgørelse

Koncernens omsætning er steget med 58,3 mio. kroner fra 2000 til 2001 svarende til 9%. Af koncernens omsætning i 2001 på 742,4 mio. kroner er 290,1 mio. kroner realiseret uden for Danmark (2000 : 684,1 mio. kroner, heraf 178,9 mio. kroner uden for Danmark). Omsætningen i det grafiske forretningsområde er realiseret med 679,2 mio. kroner (2000 : 609,7 mio. kroner) og i IT-området med 63,9 mio. kroner (2000 : 76,5 mio. kroner).

## Nettoomsætning fordelt på forretningsområder



Andre driftsindtægter i koncernen på 8,8 mio. kroner (2000 : 6,2 mio. kroner) omfatter primært gevinst ved salg af anlægsaktiver. Andre driftsindtægter i moderselskabet omfatter huslejeindtægter fra egne ejendomme ved udlejning til selskaber i koncernen.

Udgifter til råvarer og handelsvarer korrigeret for ændring i lagre udgør 326,8 mio. kroner, svarende til 44% af nettoomsætningen. I 2000 udgjorde de tilsvarende omkostninger 300,8 mio. kroner også svarende til 44% af nettoomsætningen. Bruttoavancen er således uændret i forhold til året før.

Andre eksterne udgifter, som primært omfatter distributions- og administrationsomkostninger, udgør 120,8 mio. kroner svarende til 16,3% af omsætningen (2000 : 13,9%). De i 2001 gennemførte omstruktureringer i det grafiske forretningsområde i Danmark (frasalg af forretningsområde og sammenflytning af produktionsenheder) har medført engangsomkostninger.

Personaleudgifterne er steget med 17% til 282,7 mio. kroner. Koncernen beskæftigede i gennemsnit 800 medarbejdere mod 712 året før. Alle omkostninger til softwareudvikling og produktudvikling er udgiftsført i året.

I forbindelse med købet af det norske selskab Beyer-Hecos AS primo året blev opgjort en badwill på 6,3 mio. kroner. Denne badwill er anvendt til omstrukturering og driftstab i virksomheden i 2001.

Årets afskrivninger er steget til 42,2 mio. kroner mod 36,4 mio. kroner året før. Stigningen skyldes primært

afskrivninger i de tilkøbte selskaber.

Resultat før skat i associerede virksomheder på minus 0,8 mio. kroner vedrører andel af resultat i Klimax etikettering A/S, som Bording koncernen ejer 25% af.

Finansielle indtægter indeholder gevinst ved kursregulering af valutalån i svenske kroner på 1,7 mio. kroner (2000 : 1,3 mio. kroner). Finansielle udgifter er steget med 2,9 mio. kroner til 11,5 mio. kroner. Stigningen skyldes primært renteudgifter i tilkøbte virksomheder.

Årets skatteindtægt på 9,5 mio. kroner omfatter i al væsentlighed regulering af eventualskat.

### *Balance og likviditet*

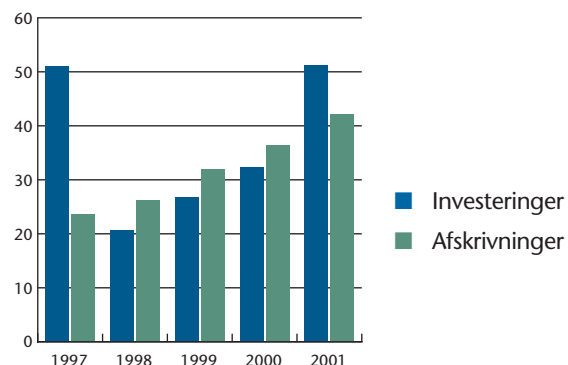
Koncernens balancesum ultimo 2001 udgør 421,8 mio. kroner mod 428,8 mio. kroner ultimo 2000.

Koncerngoodwill er også i nærværende årsregnskab behandlet efter selskabets praksis med straksafskrivning over egenkapitalen.

Koncernen har i 2001 investeret for 51,3 mio. kroner i maskiner og udstyr mod 32,4 mio. kroner året før. Der er bl.a. investeret i nye trykmaskiner, digitale printere med tilhørende udstyr, nye kuvertmaskiner med pakkeautomater samt nye kuverterings- og folieringsmaskiner.

### *Investeringer*

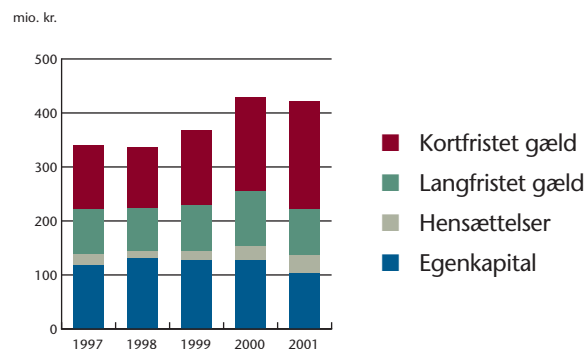
mio. kr.



Udskudt skatteaktiv på 4,2 mio. kroner vedrører tilknyttet virksomhed i Norge, som ikke indgår i sambeskatningen. Aktivet kan anvendes til modregning i positiv norsk skattepligtig indkomst i 10 år.

Beholdningen af egne aktier er i året øget med nom. 145 tkr. Den samlede beholdning ultimo året udgør 2.326 tkr., svarende til 6,3% af aktiekapitalen. Som nævnt under anvendt regnskabspraksis er anskaffelsessummen og udbytte af egne aktier i modsætning til tidligere indregnet direkte på egenkapitalen under overført resultat.

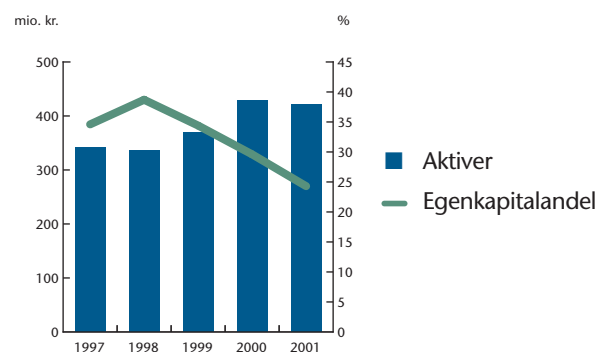
### Udvikling i kapitalstruktur



Koncernens egenkapital udgør 102,4 mio. kroner i forhold til 126,8 mio. kroner året før. Primoegenkapitalen er som følge af ændringen i anvendt regnskabspraksis nedskrevet med 7,1 mio. kroner vedr. egne aktier og opskrevet med 4,5 mio. kroner vedr. foreslået udbytte. De

væsentligste bevægelser i egenkapitalen er: Årets resultat minus 19,6 mio. kroner, udbytte for 2000 4,4 mio. kroner, goodwill ved køb og salg af virksomheder 1,4 mio. kroner samt valutakursregulering af egenkapitalen i udenlandske dattervirksomheder minus 1,6 mio. kroner. Koncernens egenkapitalandel udgør 24,3% mod 29,7% ultimo 2000.

### Aktiver og egenkapitalandel



De likvide beholdninger pr 31. december 2001 udgør 2,4 mio. kroner overfor 2,1 mio. kroner primo året. Likviditetsberedskabet består af likvide beholdninger på 2,4 mio. kroner, ikke udnyttede kreditfaciliteter på 23,8 mio. kroner samt kursværdien af egne aktier 5,8 mio. kroner pr. 31/12 2001.

Koncernen har primo 2002 optaget et nyt langfristet lån på 25 mio. kroner i koncernens ejendomme. Lånet skal anvendes til nedbringelse af den kortfristede gæld, som har mellemfinansieret de i året foretagne investeringer.

# Koncern- og årsregnskab

# Påtegninger

## Ledespåtegning

Bestyrelse og direktion har dags dato behandlet og vedtaget koncernregnskabet, årsregnskabet og årsberetningen.

Koncernregnskabet og årsregnskabet er aflagt i overensstemmelse med årsregnskabsloven, danske regnskabsvejledninger samt de krav Københavns Fondsbørs i øvrigt stiller til regnskabsaflæggelse for børsnoterede selskaber.

Herlev, den 21. marts 2002

## Direktionen:

Hans Therp

## Bestyrelsen:

Ejvind Sandal  
Formand

Peter Sanggaard  
Næstformand

Kurt Thyregod

Hans Therp

John Noer\*

Herluf Rasmussen\*

Jørgen Krüger\*

\*valgt af medarbejderne

## Revisionspåtegning

Vi har revideret det af ledelsen aflagte koncernregnskab og årsregnskab for 2001 for F.E. Bording A/S.

## Den udførte revision

Vi har tilrettelagt og udført revisionen i overensstemmelse med almindeligt anerkendte danske revisionsprincipper med henblik på at opnå en begrundet overbevisning om, at regnskaberne er uden væsentlige fejl eller mangler.

Under revisionen har vi ud fra en vurdering af væsentlighed og risiko efterprøvet grundlaget og dokumentationen for de i regnskaberne anførte beløb og øvrige oplysninger. Vi har herunder taget stilling til den anvendte regnskabs-

praksis og de regnskabsmæssige skøn samt vurderet, om regnskabernes informationer som helhed er fyldestgørende.

Revisionen har ikke givet anledning til forbehold.

## Konklusion

Det er vor opfattelse, at koncernregnskabet og årsregnskabet er aflagt i overensstemmelse med dansk lovgivnings krav til regnskabsaflæggelsen, og at regnskaberne giver et retvisende billede af koncernens og moderselskabets aktiver og passiver, økonomiske stilling samt resultat.

Herlev, den 21. marts 2002

KPMG C. Jespersen

PricewaterhouseCoopers

Henning Lundqvist  
Statsautoriseret revisor

Claus Monfeldt  
Statsautoriseret revisor

Hans Kiærskou  
Statsautoriseret revisor

# Anvendt regnskabspraksis

Årsregnskabet og koncernregnskabet er aflagt i overensstemmelse med regnskabslovgivningen og gældende danske regnskabsvejledninger samt de krav Københavns Fondsbørs i øvrigt stiller til regnskabsaflæggelse for børsnoterede selskaber.

## *Ændring af anvendt regnskabspraksis*

Hidtil er egne aktier værdiansat til anskaffelseskursen eller børskursen ultimo året, hvis denne var lavere, og reguleringer indgik i resultatopgørelsen. Anskaffelses- og afståelsessummer samt udbytte for egne aktier indregnes nu direkte på egenkapitalen under overført resultat. Gevinster og tab indgår således ikke i resultatopgørelsen. Ændringen medfører en reduktion af egenkapitalen primo året på 7.086 tkr.

Hidtil er foreslået udbytte, der endnu ikke var vedtaget på generalforsamlingen, indregnet som kortfristet gæld. Foreslået udbytte indregnes nu som en særskilt post under egenkapitalen, indtil det vedtages på den ordinære generalforsamling (deklareringstidspunktet), hvorefter det indregnes som en forpligtelse. Ændringen medfører en forøgelse af egenkapitalen pr. 31. december 2000 på 4.464 tkr. og en tilsvarende reduktion af kortfristet gæld.

Ovennævnte ændringer i den anvendte regnskabspraksis giver et mere retvisende billede af koncernens økonomiske stilling og er i overensstemmelse med udviklingen i god regnskabspraksis. Sammenligningstallene og 5-årsoversigten er tilrettet for så vidt angår balancen, mens

resultatopgørelsen ikke er tilrettet, idet ændringen heri er af uvæsentlig betydning.

Bortset fra ovennævnte er koncern- og årsregnskabet aflagt efter samme regnskabspraksis som sidste år.

## *Koncernregnskabet*

Koncernregnskabet omfatter moderselskabet F.E. Bording A/S samt dattervirksomheder, hvori moderselskabet direkte eller indirekte besidder mere end 50% af stemmerettighederne eller på anden måde har en bestemmende indflydelse. Virksomheder, hvori koncernen besidder mellem 20% og 50% af stemmerettighederne og udøver betydelig, men ikke bestemmende indflydelse, betragtes som associerede virksomheder.

Ved konsolideringen foretages eliminering af koncerninterne indtægter og omkostninger, aktiebesiddelser, interne mellemværender og udbytter samt realiserede og urealiserede fortjenester og tab ved transaktioner mellem de konsoliderede virksomheder.

Nyerhvervede virksomheder indregnes i koncernregnskabet fra anskaffelsestidspunktet. Solgte eller afviklede virksomheder indregnes i den konsoliderede resultatopgørelse frem til afståelsestidspunktet. Sammenligningstal korrigeres ikke for nyerhvervede, solgte eller afviklede virksomheder.

Positive forskelsbeløb (goodwill) mellem anskaffelsesværdi og den bogførte egenkapital inklusive hensatte forpligtelser i nyerhvervede virksomheder indregnes direkte

på egenkapitalen. Negative forskelsbeløb (badwill), som modsvarer en forventet ugunstig udvikling i de pågældende virksomheder indregnes i balancen under periodeafgrænsningsposter og indregnes i resultatopgørelsen i det omfang, den ugunstige udvikling realiseres.

Koncernregnskabet er udarbejdet på baggrund af reviderede årsregnskaber for moderselskabet og de enkelte dattervirksomheder ved sammenlægning af regnskabsposter af ensartet karakter.

Minoritetsinteressers forholdsmæssige andel af dattervirksomheders resultat og egenkapital opføres særskilt ved opgørelsen af koncernresultat og koncernegenkapital.

### *Fremmed valuta*

Tilgodehavender og gæld i fremmed valuta omregnes til danske kroner efter statusdagens valutakurser. Realiserede og urealiserede valutakursgevinster og -tab indregnes i resultatopgørelsen under finansielle indtægter og omkostninger.

Omregning af resultatopgørelsen til danske kroner for udenlandske dattervirksomheders regnskaber foretages efter gennemsnitlig valutakurs for måneden og af balancen efter statusdagens valutakurser. Kursregulering ved omregningen af udenlandske dattervirksomheders egenkapital til statusdagens kurs føres over egenkapitalen.

### *Resultatopgørelse*

Nettoomsætningen omfatter leverede og fakturerede varer og serviceydelser.

Andre driftsindtægter indeholder poster af sekundær karakter i forhold til virksomhedens aktiviteter, herunder avance/tab ved salg af materielle anlægsaktiver.

I moderselskabets resultatopgørelse indregnes den forholdsmæssige andel af dattervirksomheders resultat før skat efter fuld eliminering af intern avance/tab. Andel i dattervirksomhedernes skat og ekstraordinære poster indregnes under skat af ordinært resultat henholdsvis ekstraordinært resultat efter skat.



I både moderselskabets og koncernens resultatopgørelse indregnes den forholdsmæssige andel af associerede virksomheders resultat før skat efter forholdsmæssig eliminering af andel af intern avance/tab. Andel i skat og ekstraordinære poster indregnes under skat af ordinært resultat henholdsvis ekstraordinært resultat efter skat.

Der er etableret sambeskatning med de danske dattervirksomheder. Den aktuelle danske selskabsskat fordeles mellem de sambeskattede selskaber i forhold til disses skattepligtige indkomster. De sambeskattede selskaber indgår i acontoskatteordningen. Årets skat, der består af årets aktuelle skat og forskydning i udskudt skat, indregnes i resultatopgørelsen med den del, der kan henføres til årets resultat, og direkte på egenkapitalen med den del, der kan henføres til posteringer direkte på egenkapitalen.

### **Balance**

Materielle anlægsaktiver indregnes til anskaffelses- eller kostpris med fradrag af akkumulerede afskrivninger. Afskrivninger på materielle anlægsaktiver foretages lineært over den forventede brugstid, der ikke overstiger:

Bygninger . . . . .	20-30 år
Tekniske anlæg . . . . .	5-10 år
Driftsmat., inventar m.v. . . . .	5-10 år
Biler, IT o.lign. . . . .	3-5 år

Anskaffelser under 9.800 kroner pr. enhed samt udgifter til udvikling er udgiftsført fuldt ud i regnskabsåret.

Koncernens danske ejendomme er optaget til den offentlige vurdering pr. 1. april 1981 med tillæg af kostpriser for senere tilgang og med fradrag af afgang og afskrivninger. Senere tilgang er optaget til anskaffelsespris med fradrag af afgang og afskrivninger.

Udenlandske ejendomme er optaget til anskaffelsespriser med tillæg af opskrivninger og fradrag af afskrivninger.

I moderselskabets balance er kapitalandele i dattervirksomheder og associerede virksomheder optaget til regnskabsmæssig indre værdi (equity-metoden) opgjort efter moderselskabets regnskabspraksis og efter fradrag af interne fortjenester. Ved anvendelse af equity-metoden bliver moderselskabets egenkapital overensstemmende med koncernens. Dattervirksomheder og associerede virksomheder med negativ indre værdi indregnes til nul kroner og et eventuelt tilgodehavende hos disse nedskrives med moderselskabets andel af den negative indre værdi.

Øvrige finansielle anlægsaktiver er optaget til anskaffelsespris med fradrag af foretagne nedskrivninger.

Råvarelagre samt indkøbte handelsvarer er optaget til indkøbspriser (FIFO) eller nettorealisationstværdier, hvor disse er lavere. Varer under fremstilling samt egne producerede færdigvarer er optaget til kostpriser, omfattende materialer og direkte produktionsomkostninger med tillæg af indirekte produktionsomkostninger.



Tilgodehavender er værdiansat ud fra en individuel vurdering af de enkelte tilgodehavender.

Der hensættes udskudt skat af alle midlertidige forskelle mellem regnskabs- og skattemæssige værdier. Udskudte skatteaktiver, herunder skatteværdien af fremførselsberettede skattemæssige underskud, indregnes med den værdi, hvortil de forventes at blive anvendt, enten ved udligning i skat af fremtidig indtjening eller ved modregning i udskudte skatteforpligtelser inden for samme juridiske skatteenhed. Udskudt skat beregnes på grundlag af de skattemæssige regler og satser, der er gældende på balan-

cedagen i de respektive lande. Ændring i udskudt skat som følge af ændringer i skattesatser indregnes i resultatopgørelsen.

### *Pengestrømsopgørelse*

Pengestrømsopgørelsen for koncernen er opstillet efter den indirekte metode med udgangspunkt i koncernresultatet før finansielle poster. Pengestrømsopgørelsen viser koncernens pengestrømme for året opdelt på drifts-, investerings- og finansieringsaktiviteter.

# Resultatopgørelse

Note	tkr.	Koncern		Moderselskab	
		2001	2000	2001	2000
1	<b>NETTOOMSÆTNING</b>	742.412	684.099	0	0
	Ændring i lagre af færdigvarer og varer under fremstilling	-11.903	8.141	0	0
	Andre driftsindtægter	8.790	6.236	12.720	12.519
		<u>739.299</u>	<u>698.476</u>	<u>12.720</u>	<u>12.519</u>
	Udgifter til råvarer og handelsvarer	314.902	308.974	0	0
	Andre eksterne udgifter	120.841	95.108	4.244	3.730
2	Personaleudgifter	282.696	241.418	2.586	2.639
3	Afskrivninger af materielle anlægsaktiver	42.202	36.406	2.887	2.893
4	Resultat før skat i tilknyttede virksomheder	0	0	-31.007	5.199
5	Resultat før skat i associerede virksomheder	-818	0	-818	0
	<b>RESULTAT FØR FINANSIELLE POSTER</b>	<u>-22.160</u>	<u>16.570</u>	<u>-28.822</u>	<u>8.456</u>
6	Finansielle indtægter	4.553	4.638	5.230	4.111
7	Finansielle udgifter	11.493	8.595	5.508	3.877
	<b>RESULTAT FØR SKAT OG EKSTRAORDINÆRE POSTER</b>	<u>-29.100</u>	<u>12.613</u>	<u>-29.100</u>	<u>8.690</u>
8	Skat	9.470	-1.054	9.470	146
	<b>ORDINÆRT RESULTAT EFTER SKAT</b>	<u>-19.630</u>	<u>11.559</u>	<u>-19.630</u>	<u>8.836</u>
9	Ekstraordinære poster efter skat	0	-2.800	0	0
	<b>ÅRETS RESULTAT</b>	<u>-19.630</u>	<u>8.759</u>	<u>-19.630</u>	<u>8.836</u>
	Heraf minoritetsinteressers andel af underskud	0	77	0	0
	<b>ÅRETS RESULTAT, F.E. BORDING A/S' ANDEL</b>	<u>-19.630</u>	<u>8.836</u>	<u>-19.630</u>	<u>8.836</u>
	Forslag til resultatdisponering:				
	Udbytte			0	4.464
	Overført til næste år			-19.630	4.372
				<u>-19.630</u>	<u>8.836</u>

# Balance

AKTIVER PR. 31. DECEMBER	Koncern		Moderselskab	
	2001	2000	2001	2000
Note tkr.				
<b>ANLÆGSAKTIVER</b>				
<b>Materielle anlægsaktiver</b>				
10 Grunde og bygninger	60.303	64.666	48.053	50.758
11 Tekniske anlæg og maskiner	137.323	104.603	0	0
12 Andre anlæg, driftsmateriel og inventar	21.109	22.832	365	548
13 Anlæg under udførelse og forudbetalinger	0	5.271	0	0
I alt	218.735	197.372	48.418	51.306
<b>Finansielle anlægsaktiver</b>				
14 Udskudte skatteaktiver	4.164	0	0	0
4 Kapitalandele i tilknyttede virksomheder	0	0	103.755	114.041
5 Kapitalandele i associerede virksomheder	0	0	0	0
15 Tilgodehavende hos associerede virksomheder	2.500	0	2.500	0
16 Kapitalandele i andre virksomheder	1.476	1.476	1.476	1.476
16 Andet langfristet tilgodehavende	4.197	4.259	0	0
I alt	12.337	5.735	107.731	115.517
<b>ANLÆGSAKTIVER I ALT</b>	231.072	203.107	156.149	166.823
<b>OMSÆTNINGSAKTIVER</b>				
17 Varebeholdninger	82.928	96.478	0	0
<b>Tilgodehavender</b>				
Tilgodehavender fra salg	94.678	108.421	0	0
Tilgodehavender hos tilknyttede virksomheder	0	0	59.034	60.520
Tilgodehavender hos associerede virksomheder	346	0	346	0
Andre tilgodehavender	7.052	11.578	615	2.934
Tilgodehavende selskabsskat	1.219	5.845	1.219	6.734
Periodeafgrænsningsposter	2.053	1.240	0	0
I alt	105.348	127.084	61.214	70.188
18 Egne aktier	0	0	0	0
<b>Likvide beholdninger</b>	2.417	2.082	34	17
<b>OMSÆTNINGSAKTIVER I ALT</b>	190.693	225.644	61.248	70.205
<b>AKTIVER I ALT</b>	421.765	428.751	217.397	237.028

# Balance

PASSIVER PR. 31. DECEMBER	Koncern		Moderselskab	
	2001	2000	2001	2000
Note tkr.				
<b>19 EGENKAPITAL</b>				
Selskabskapital	37.200	37.200	37.200	37.200
Overkursfond	39	39	39	39
Overført resultat	65.166	85.145	65.166	85.145
Foreslået udbytte	0	4.464	0	4.464
I alt	102.405	126.848	102.405	126.848
<b>HENSÆTTELSER</b>				
20 Pensionsforpligtelser	13.487	0	0	0
21 Udskudt skat	14.917	20.717	7.020	6.726
22 Andre hensættelser	4.987	5.500	1.000	1.000
I alt	33.391	26.217	8.020	7.726
<b>23 LANGFRISTET GÆLD</b>				
Prioritetsgæld	22.876	26.229	22.876	26.229
Bankgæld	53.680	62.585	17.791	21.280
Anlægs lån	6.046	10.069	0	0
Anden langfristet gæld	4.185	3.425	4.185	3.425
I alt	86.787	102.308	44.852	50.934
<b>KORTFRISTET GÆLD</b>				
24 Langfristet gæld, der forfalder i kommende år	16.647	18.481	7.255	7.795
Leverandører af varer og tjenesteydelser	30.386	42.290	10	14
Bankgæld	85.940	38.024	47.553	32.042
Gæld til tilknyttede selskaber	0	0	4.907	7.115
Anden gæld	59.366	64.082	2.129	4.554
Periodeafgrænsningsposter	6.843	10.501	266	0
I alt	199.182	173.378	62.120	51.520
<b>PASSIVER I ALT</b>	421.765	428.751	217.397	237.028
25 Pantsætninger, sikkerhedsstillelser og eventualforpligtelser.				



# Noter

Note	Koncern		Moderselskab	
	2001	2000	2001	2000
Note tkr.				
<b>1 NETTOOMSÆTNING</b>				
Opdelt på geografiske områder:				
Danmark	452.220	505.197		
Norden i øvrigt	238.520	80.595		
Resten af verden	51.672	98.307		
	<u>742.412</u>	<u>684.099</u>		
Stigningen i Norden skyldes tilkøb af virksomheder i Norge og Sverige. Faldet i resten af verden skyldes frasalg af etiket-aktivitet.				
<b>2 PERSONALEUDGIFTER</b>				
Lønninger, gager og vederlag	258.933	224.696	2.526	2.574
Pensionsbidrag	12.555	10.163	50	57
Andre udgifter til social sikring	13.552	7.729	10	8
	<u>285.040</u>	<u>242.588</u>	<u>2.586</u>	<u>2.639</u>
Heraf indeholdt i andre regnskabsposter	-2.344	-1.170	0	0
	<u>282.696</u>	<u>241.418</u>	<u>2.586</u>	<u>2.639</u>
Heraf udgør vederlag og gager til:				
Bestyrelsen i F.E. Bording A/S	489	510	489	510
Direktionen i F.E. Bording A/S	1.095	1.133	1.095	1.133
	<u>1.584</u>	<u>1.643</u>	<u>1.584</u>	<u>1.643</u>
Gennemsnitligt antal fuldtids-beskæftigede	800	712	3	3
<b>3 AFSKRIVNINGER</b>				
Grunde og bygninger	3.451	3.011	2.705	2.706
Tekniske anlæg	30.073	24.133	0	0
Driftsmateriel, inventar m.v.	8.678	9.262	182	187
	<u>42.202</u>	<u>36.406</u>	<u>2.887</u>	<u>2.893</u>

# Noter

Note	Moderselskab					
	2001	2000				
tkr.						
<b>4 KAPITALANDELE I TILKNYTTED E VIRKSOMHEDER</b>						
Anskaffelsessum:						
Samlet anskaffelsessum 01.01.	231.604	181.504				
Tilgang i årets løb	7.190	50.100				
Samlet anskaffelsessum 31.12.	<u>238.794</u>	<u>231.604</u>				
Værdireguleringer:						
Værdireguleringer 01.01.	-75.723	-66.821				
Årets resultat	-20.956	5.704				
Årets udbytte til moderselskabet	0	-13.000				
Årets valutakursregulering	-1.569	-1.606				
Samlet værdiregulering 31.12.	<u>-98.248</u>	<u>-75.723</u>				
Op- og nedskrivninger:						
Op- og nedskrivninger 01.01.	-41.840	-38.418				
Årets op- og nedskrivninger	5.049	-3.422				
Samlet op- og nedskrivning 31.12.	<u>-36.791</u>	<u>-41.840</u>				
Kapitalandele i tilknyttede virksomheder 31.12.	<u>103.755</u>	<u>114.041</u>				
Selskabsoversigt m.v.:	Hjem- sted	Selskabs- kapital	Egen- kapital	Årets resultat før skat	Årets resultat	Årets resultat 2000
Bording A/S	Odder	DKK 25.500	53.306	-17.515	-12.890	13.473
Bording AB	Sverige	SEK 18.000	36.108	-1.044	-581	852
Beyer-Hecos AS	Norge	NOK 3.000	6.247	-4.360	-1.397	0
Bording Data A/S	Glostrup	DKK 6.500	2.965	-7.008	-4.737	-8.753
Hvilende selskaber pr. 31.12.01:						
Jydsk Kuperterings Center A/S	Herlev	DKK 500	515	-1.570	-1.570	-315
Bording Polska Sp.z.o.o.	Polen	PLN 1.265	738	-72	-72	-196
Øvrige hvilende selskaber	Herlev	DKK 2.000	3.521	124	87	76
			103.400	-31.445	-21.160	5.137
Eliminering af interne avancer m.v.			355	438	204	567
Bogført værdi pr. 31.12.			<u>103.755</u>	<u>-31.007</u>	<u>-20.956</u>	<u>5.704</u>

I årets resultat for Beyer-Hecos AS er fragået 6,3 mio. kroner i badwill i forbindelse med købet. I koncernregnskabet er beløbet fragået under andre eksterne udgifter.

Alle selskaber er 100% ejede af F.E. Bording A/S

# Noter

Note	tkr.	Koncern		Moderselskab			
		2001	2000	2001	2000		
<b>5</b>	<b>KAPITALANDELE I ASSOCIEREDE VIRKSOMHEDER</b>						
	Anskaffelsessum pr. 01.01.	0	0	0	0		
	Årets tilgang	2.500	0	2.500	0		
	Anskaffelsessum pr. 31.12.	2.500	0	2.500	0		
	Nedskrivninger pr. 01.01.	0	0	0	0		
	Årets resultat før skat	-818		-818			
	Skat heraf	203		203			
	Årets nedskrivning over egenkapitalen	-2.077	0	-2.077	0		
	Negativ værdi modregnet i kortfristet tilgodehavende	192	0	192	0		
	Nedskrivninger pr. 31.12.	-2.500	0	-2.500	0		
	Bogført værdi 31.12.	0	0	0	0		
	Selskabsoversigt m.v.:	Hjem- sted	Kapital- andel	Selskabs- kapital	Egen- kapital	Halvårets resultat før skat	Halvårets resultat efter skat
	Klimax etikettering A/S Regnskabsår 1.7. - 30.6.	Skovlunde	25%	1.333	-768	-2.708	-1.896
<b>6</b>	<b>FINANSIELLE INDTÆGTER</b>						
	Renteindtægter	722	477	3.164	2.172		
	Kursgevinst valuta	2.047	1.786	1.700	1.508		
	Andre finansielle indtægter	1.784	2.375	366	431		
		4.553	4.638	5.230	4.111		
	Finansielle indtægter fra tilknyttede virksomheder udgør			3.048	2.170		
<b>7</b>	<b>FINANSIELLE UDGIFTER</b>						
	Renteudgifter kortfristet gæld	3.742	1.688	2.741	1496		
	Renteudgifter langfristet gæld	6.021	6.495	2.675	2.368		
	Kurstab valuta	464	104	0	0		
	Andre finansielle udgifter	1.266	308	92	13		
		11.493	8.595	5.508	3.877		
	Finansielle udgifter til tilknyttede virksomheder udgør			414	247		

# Noter

Note	Koncern		Moderselskab	
	2001	2000	2001	2000
tkr.				
<b>8 SKAT AF ÅRETS RESULTAT</b>				
Aktuel skat	-188	-951	-490	-777
Udskudt skat	9.455	1.097	-294	322
Skat i associerede virksomheder	203	0	203	0
Skat i tilknyttede virksomheder	0	0	10.051	601
Skat af årets resultat	9.470	146	9.470	146
der specificeres således:				
Skat af ordinært resultat	9.470	-1.054	9.470	146
Skat af ekstraordinært resultat	0	1.200	0	0
	9.470	146	9.470	146
Betalt skat i årets løb	-5.036	8.000	-5.435	7.315
Skatteafstemning:				
Beregnet (2001: 30%, 2000: 32%) skat af ordinært resultat før skat	8.730	-4.036	8.730	-2.781
Regulering af beregnet skat i udenlandske tilknyttede virksomheder i forhold til 30% (2000: 32%)	-244	31	-244	31
Skatteeffekt af:				
Goodwill ført på egenkapitalen	990	128	990	128
Permanente afvigelser	36	449	36	394
Regulering af udskudt skat fra 32% til 30%	0	1.026	0	1.026
Regulering vedrørende tidligere år	-42	1.348	-42	1.348
	9.470	-1.054	9.470	146
Effektiv skatteprocent	32,5%	-8,4%	32,5%	1,7%
<b>9 EKSTRAORDINÆRE POSTER</b>				
Omkostninger i forbindelse med sammenflytning af virksomheder	0	-4.000	0	0
Skat af ekstraordinære poster, jf. note 8	0	1.200	0	0
<b>EKSTRAORDINÆRE POSTER EFTER SKAT</b>	0	-2.800	0	0

# Noter

Note	Koncern		Moderselskab	
	2001	2000	2001	2000
10 <b>GRUNDE OG BYGNINGER</b>				
Anskaffelsessum pr. 01.01.	116.733	93.224	93.224	93.224
Tilgang ved køb af virksomhed	0	24.513	0	0
Tilgang i øvrigt	0	175	0	0
Afgang	-190	0	0	0
Valutakursregulering	-1.261	-1.179	0	0
Anskaffelsessum pr. 31.12.	115.282	116.733	93.224	93.224
Afskrivninger pr. 01.01.	52.067	39.760	42.466	39.760
Tilgang ved køb af virksomhed	0	9.776	0	0
Afgang	-16	0	0	0
Valutakursregulering	-523	-480	0	0
Årets afskrivninger	3.451	3.011	2.705	2.706
Afskrivninger pr. 31.12.	54.979	52.067	45.171	42.466
Bogført værdi pr. 31.12.	60.303	64.666	48.053	50.758
Heraf udenlandske ejendomme	12.250	13.908	0	0
Ejendomsværdi:				
Danske ejendomme	123.300	109.500	123.300	109.500
Udenlandske ejendomme	12.725	13.475	0	0
I alt pr. 31.12.	136.025	122.975	123.300	109.500
11 <b>TEKNISKE ANLÆG OG MASKINER</b>				
Anskaffelsessum pr. 01.01.	400.169	311.259		
Tilgang ved køb af virksomhed	60.652	81.279		
Tilgang i øvrigt	43.737	22.496		
Afgang	-57.345	-11.174		
Valutakursregulering	-1.728	-3.691		
Anskaffelsessum pr. 31.12.	445.485	400.169		
Afskrivninger pr. 01.01.	295.566	217.345		
Tilgang ved køb af virksomhed	33.914	61.348		
Afskrivninger vedr. årets afgang	-49.436	-4.328		
Valutakursregulering	-1.955	-2.932		
Årets afskrivninger	30.073	24.133		
Afskrivninger pr. 31.12.	308.162	295.566		
Bogført værdi pr. 31.12.	137.323	104.603		

# Noter

Note	Koncern		Moderselskab	
	2001	2000	2001	2000
tkr.				
<b>12 ANDRE ANLÆG, DRIFSMATERIEL OG INVENTAR</b>				
Anskaffelsessum pr. 01.01.	129.933	113.329	986	986
Tilgang ved køb af virksomhed	4.331	22.420	0	0
Tilgang i øvrigt	12.798	4.593	0	0
Afgang	-35.215	-9.363	-16	0
Valutakursregulering	-999	-1.046	0	0
Anskaffelsessum pr. 31.12.	110.848	129.933	970	986
Afskrivninger pr. 01.01.	107.101	88.080	438	251
Tilgang ved køb af virksomhed	3.904	19.268	0	0
Afskrivninger vedr. årets afgang	-29.072	-8.568	-15	0
Valutakursregulering	-872	-941	0	0
Årets afskrivninger	8.678	9.262	182	187
Afskrivninger pr. 31.12.	89.739	107.101	605	438
Bogført værdi pr. 31.12.	21.109	22.832	365	548
<b>13 ANLÆG UNDER UDFØRELSE OG FORUDBETALINGER</b>				
Anskaffelsessum pr. 01.01.	5.271	125		
Tilgang	0	5.271		
Overførsel	-5.271	-125		
Bogført værdi pr. 31.12.	0	5.271		
<b>14 UDSKUDTE SKATTEAKTIVER</b>				
Bogført værdi 01.01.	0	0	0	0
Tilgang fra køb af virksomhed	1.138	0	0	0
Årets tilgang	2.963	0	0	0
Valutakursregulering	63	0	0	0
Bogført værdi pr. 31.12.	4.164	0	0	0
Specifikation af udskudte skatteaktiver:				
Forskelsværdier:				
Anlægsaktiver	3.285	0	0	0
Omsætningsaktiver	173	0	0	0
Hensatte forpligtelser	-13.487	0	0	0
Gældsforpligtelser	-1.115	0	0	0
	-11.144			
Skattemæssigt underskud til fremførsel	-3.728	0	0	0
	-14.872	0	0	0
Udskudte skatteaktiver 28% af 14.872	-4.164	0	0	0

Udskudte skatteaktiver vedrører tilknyttet virksomhed i Norge. Skattemæssigt underskud kan fremføres i 10 år til modregning i positiv norsk skattepligtig indkomst.

# Noter

Note	Koncern		Moderselskab	
	2001	2000	2001	2000
Note tkr.				
<b>15 TILGODEHAVENDE HOS ASSOCIEREDE VIRKSOMHEDER</b>				
Saldo 01.01.	0	0	0	0
Årets tilgang	2.500	0	2.500	0
Saldo 31.12.	2.500	0	2.500	0
<b>16 KAPITALANDELE I ANDRE VIRKSOMHEDER</b>				
Anskaffelsessum pr. 01.01.	2.326	850	1.476	0
Årets tilgang	0	1.476	0	1.476
Anskaffelsessum pr. 31.12.	2.326	2.326	1.476	1.476
Nedskrivninger pr. 01.01.	850	850	0	0
Årets nedskrivning	0	0	0	0
Nedskrivninger pr. 31.12.	850	850	0	0
Bogført værdi pr. 31.12.	1.476	1.476	1.476	1.476
Andet langfristet tilgodehavende vedrører tilbagebetaling af pensionsmidler i Sverige (SPP).				
<b>17 VAREBEHOLDNINGER</b>				
Råvarer og hjælpematerialer	27.863	41.801		
Varer under fremstilling	9.770	11.517		
Handelsvarer og fremstillede færdigvarer	45.295	43.160		
	82.928	96.478		
Heraf tillæg for indirekte produktionsomkostninger:	6.552	7.016		
<b>18 EGNE AKTIER</b>				
Antal stk.	23.265	21.815	23.265	21.815
Nom. værdi 01.01.	2.181	2.181	2.181	2.181
Årets bevægelser	145	0	145	0
Nom. værdi 31.12.	2.326	2.181	2.326	2.181
% af aktiekapitalen	6,2	5,9	6,2	5,9
Bogført værdi 01.01.	0	6.870	0	6.870
Årets tilgang	415	0	415	0
Årets kursregulering	0	216	0	216
Overført til reserver	-415	-7.086	-415	-7.086
Bogført værdi 31.12.	0	0	0	0

Børsværdien udgør 5.816 tkr. pr. 31.12.2001

# Noter

Note	Koncern		Moderselskab	
	2001	2000	2001	2000
19 <b>EGENKAPITAL</b>				
Aktiekapital 01.01.	37.200	36.200	37.200	36.200
Kontant kapitaludvidelse (medarbejderaktier)	0	1.000	0	1.000
Aktiekapital 31.12.	37.200	37.200	37.200	37.200
Overkursfond 01.01.	39	0	39	0
Overkurs ved emission 2000	0	50	0	50
Omkostninger ved emission 2000	0	-11	0	-11
Overkursfond 31.12.	39	39	39	39
Reserve for egne aktier 01.01.	0	6.870	0	6.870
Overført fra andre reserver	0	216	0	216
Overført fra egne aktier	0	-7.086	0	-7.086
Reserve for egne aktier 31.12.	0	0	0	0
Overført resultat 01.01.	85.145	86.399	85.145	86.017
Overført fra resultatdisponering	-19.630	8.759	-19.630	8.836
Køb af egne aktier	-415	0	-415	0
Kursregulering egne aktier	0	-216	0	-216
Udbytte egne aktier	262	0	262	0
Valutakursregulering af kapitalandele i udenlandske dattervirksomheder	-1.569	-1.606	-1.569	-1.606
Goodwill ved salg og køb af virksomheder (netto)	1.373	-3.422	1.373	-3.422
Afgang af minoritetsinteresser	0	-305	0	0
Udbytte	0	-4.464	0	-4.464
	65.166	85.145	65.166	85.145
Foreslået udbytte 01.01.	4.464	4.344	4.464	4.344
Betalt udbytte	-4.202	-4.082	-4.202	-4.082
Udbytte vedrørende egne aktier	-262	-262	-262	-262
Årets foreslåede udbytte	0	4.464	0	4.464
	0	4.464	0	4.464
Egenkapital pr. 31.12.	102.405	126.848	102.405	126.848
20 <b>PENSIONSFORPLIGTELSE</b>				
Bogført værdi 01.01.	0	0	0	0
Tilgang fra køb af virksomhed	11.839	0	0	0
Årets pensionsomkostning	3.385	0	0	0
Årets indbetaling	-2.181	0	0	0
Valutakursregulering	444	0	0	0
Bogført værdi 31.12.	13.487	0	0	0

# Noter

Note	Koncern		Moderselskab		
	2001	2000	2001	2000	
21	<b>UDSKUDT SKAT</b>				
	Bogført værdi 01.01.	20.717	15.550	6.726	6.948
	Årets udskudte skat	-9.455	-71	294	112
	Heraf overført til udskudte skatteaktiver jfr. note 14	2.963	0	0	0
	Valutakursregulering	-298	0	0	0
	Regulering vedr. tidligere år	0	1.348	0	100
	Tilgang ved køb af virksomhed	0	4.916	0	0
	Skat af goodwill ført direkte på egenkapitalen	990	0	0	0
	Regulering primo fra 32% til 30%	0	-1.026	0	-434
	Bogført værdi pr. 31.12.	14.917	20.717	7.020	6.726
	Udskudt skat vedrører:				
	Immaterielle anlægsaktiver	-7.809	-9.815	0	0
	Materielle anlægsaktiver	61.712	86.159	25.250	25.344
	Omsætningsaktiver	1.888	2.297	-300	-300
	Hensatte forpligtelser	-3.786	-5.500	-1.000	-1.000
	Gældsforpligtelser	-2.282	-4.084	-550	-1.623
		49.723	69.057	23.400	22.421
22	<b>ANDRE HENSÆTTELSER</b>				
	Hensættelse 01.01.	5.500	1.000	1.000	1.000
	Tilgang ved køb af virksomheder	1.865	0	0	0
	Årets bevægelse	-2.378	4.500	0	0
	Hensættelse 31.12.	4.987	5.500	1.000	1.000
	Hensættelsen er til særlige risici, bl.a. i forbindelse med ejendomme samt omstrukturering. Årets bevægelser omfatter omkostninger i forbindelse med sammenlægning af produktionssteder og omstrukturering.				
23	<b>LANGFRISTET GÆLD</b>				
	Forfalden senere end 5 år:				
	Prioritetsgæld	7.665	11.756	7.665	11.756
	Bankgæld	10.232	15.348	0	0
	Valutalån	5.631	8.164	5.631	8.164
	Anden langfristet gæld	1.782	1.801	1.782	1.801
	I alt	25.310	37.069	15.078	21.721
	Anden langfristet gæld vedrører køb af Bording AB i 2000.				
	Kursværdi/kontantværdi af samlet prioritetsgæld	26.229	29.420	26.229	29.420
24	<b>LANGFRISTET GÆLD, DER FORFALDER I KOMMENDE ÅR:</b>				
	Prioritetsgæld	3.353	3.191	3.353	3.191
	Bankgæld	5.116	10.021	0	0
	Anlægs lån	4.276	665	0	0
	Valutalån	3.100	3.279	3.100	3.279
	Anden langfristet gæld	802	1.325	802	1.325
	I alt	16.647	18.481	7.255	7.795

# Noter

Note	tkr.	Koncern		Moderselskab	
		2001	2000	2001	2000

## 25 PANTSÆTNINGER OG SIKKERHEDSSTILLELSER

Pant i grunde og bygninger til sikkerhed

for prioritetsgæld

26.229	29.420	26.229	29.420
--------	--------	--------	--------

Bogført værdi af pantsatte:

Grunde og bygninger

60.303	64.666	48.053	50.758
--------	--------	--------	--------

I tekniske anlæg og maskiner er tinglyst løsørepantebreve på 25.000 tkr., som er i selskabets behold. I tekniske anlæg og maskiner er tinglyst løsørepantebrev på 15.300 tkr. til sikkerhed for anlægslån på 9.179 tkr.

## EVENTUALFORPLIGTELSE

Garanti for bankengagement i dattervirksomheder

74.122	40.928
--------	--------

Forpligtelser vedr. leasede aktiver

7.668	5.994	0	0
-------	-------	---	---

Kautions- og garantiforpligtelser m.v.

115	50	50	50
-----	----	----	----

Selskabet hæfter solidarisk sammen med de øvrige sambeskattede selskaber for skat af sambeskatnings indkomsten.

F.E. Bording A/S har stillet garanti for Bording Data A/S' likviditet frem til næste ordinære generalforsamling.

## 26 HONORAR TIL GENERALFORSAMLINGSVALGT REVISION:

KPMG C.Jespersen:

Revision

200	202
-----	-----

Andre ydelser

252	84
-----	----

I alt

452	286
-----	-----

PricewaterhouseCoopers:

Revision

70	70
----	----

Andre ydelser

41	58
----	----

111	128
-----	-----

## 27 KØB AF VIRKSOMHEDER

Køb af aktiver:

Anlægsaktiver

27.165	37.820
--------	--------

Omsætningsaktiver

42.569	44.718
--------	--------

Koncernbadwill/goodwill

-6.291	3.021
--------	-------

63.443	85.559
--------	--------

Overtagne passiver:

Langfristet gæld

0	-12.832
---	---------

Kortfristet gæld

-56.253	-31.755
---------	---------

-56.253	-44.587
---------	---------

Købesum

7.190	40.972
-------	--------



# Bording

F. E. Bording A/S  
Turbinevej 4-6, 2730 Herlev  
Tlf. 70 11 50 11  
www.bording.dk  
info@bordingmail.com

## Grafisk kommunikation

### Danmark

Bording A/S  
Skovdalsvej 4, 8300 Odder  
Tlf. 86 54 04 00

### Salgscenter Herning

Hammershusvej 12B, 7400 Herning  
Tlf. 97 21 27 11

### Salgs- & produktionscenter Jylland/Fyn

Skovdalsvej 4, 8300 Odder  
Tlf. 86 54 04 00

### Salgs- & produktionscenter Sjælland

Turbinevej 4-6, 2730 Herlev  
Tlf. 70 11 50 11

### Produktionscenter Vejle

Julius Thomsensvej 3, 7100 Vejle  
Tlf. 75 82 81 44

### Sverige

Bording AB  
Box 104, 533 22 Götene  
Tlf. +46 51 16 73 00

### Norge

Beyer-Hecos AS  
Postboks 6277 Etterstad, 0603 Oslo  
Tlf. +47 23 06 76 60

## IT-kommunikation

Bording Data A/S  
Naverland 1C, 2600 Glostrup  
Tlf. 43 24 54 24  
Bredskifte Allé 5, 8210 Århus  
Tlf. 43 24 54 24

